



INSTITUTO DE ESTUDIOS ECONOMICOS

COMENTARIO

El **Indicador General del ICom** al mes de Febrero se ubicó en 21,5 cifra levemente superior a la correspondiente al mes anterior y al promedio histórico del indicador.

Al 29 de febrero, las **existencias de trigo, maíz, soja y girasol** se ubicaron en 6,9; 1,8; 1,5 y 1,1 millones de toneladas, presentando variaciones que representan -15%, 85%, -25,3% y 14% respectivamente, al compararlas con las de la misma fecha del 2007.

Por su parte, la **capacidad de almacenaje utilizada** asciende a 13,3 millones de toneladas, cifra equivalente a un 24% de la capacidad instalada.

La **molienda de granos** acumulada a Enero del año 2008 respecto de igual período del año anterior, fue superior para el trigo (7,7%), la soja (24,6%) y el maíz (15,6%), pero fue inferior para el girasol (-10,9%).

Las **producciones de aceites y subproductos oleaginosos** a Enero presentaron variaciones positivas respecto al mismo mes del año 2007 para pellets y aceite de soja (24,9% y 27,4%, respectivamente), al tiempo que el complejo girasolero presentó caídas tanto para la producción de aceite (-9,8%) como también para pellets (-14,2%). Las **ventas externas** en febrero presentaron aumentos con respecto al mismo período del año pasado para los montos (168,9%), precios (55,2%), volúmenes (74%), y embarques (24,8%). Con respecto al mes anterior existen descensos para los precios promedios (-0,2%), para los montos (-24,4%), los volúmenes (-25,3%) y embarques (-18,2%).

La **liquidación de divisas** en febrero fue de U\$S 1.530,0 millones, cifra que señala una variación negativa con respecto el mes anterior de 6,6 % y una variación positiva del 119,8% respecto al mismo mes del año anterior.

El **costo del flete marítimo** orientativo para granos arrojó una variación mensual positiva para los fletes hacia China (4,6%), Irán (4,6%), no presentó variaciones para Brasil, y presenta una variación negativa para el caso de Egipto (-1%) y Holanda (-3,6%).

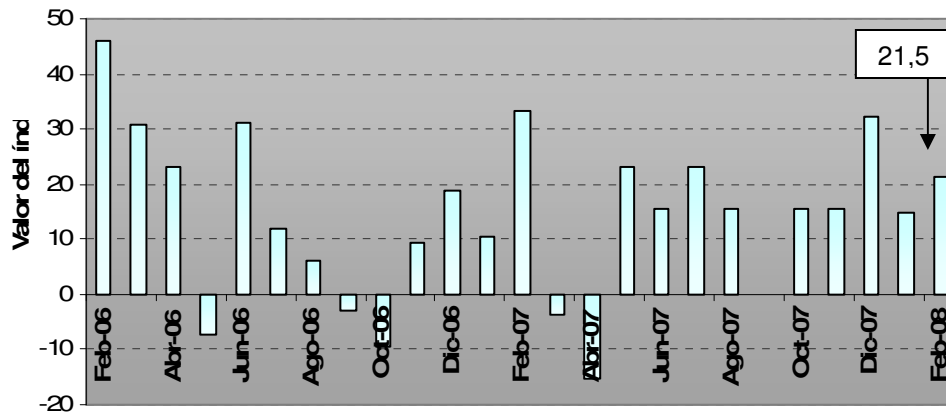
Al mes de Febrero, los **diferenciales de precios entre similares posiciones de distintas plazas de los Mercados de Futuros** son los siguientes: para el trigo (49,1%), para la soja (37%) y para el maíz (26,8%). Todos los cultivos muestran aumentos con respecto a igual período del 2007. Para el día 27 de marzo, podemos observar los siguientes porcentajes de diferenciales: Maíz 28,1%, Soja 41,7% y trigo 47,3%.

El **Índice de Precios de Materias Primas** de Febrero se ubicó en un valor de 205,3 superior al valor registrado en el mes anterior. En términos interanuales la suba fue de 64,9%.

BOLSA DE CEREALES
INSTITUTO DE ESTUDIOS ECONÓMICOS

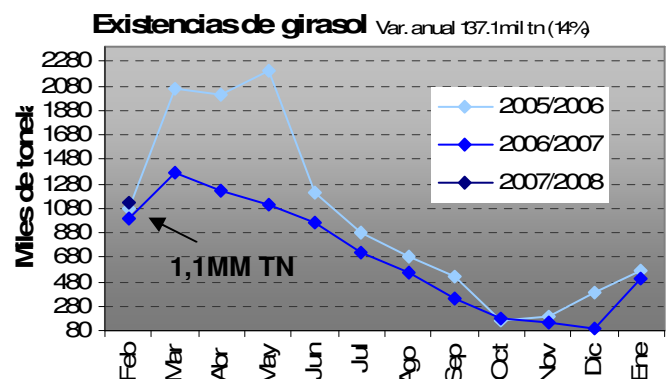
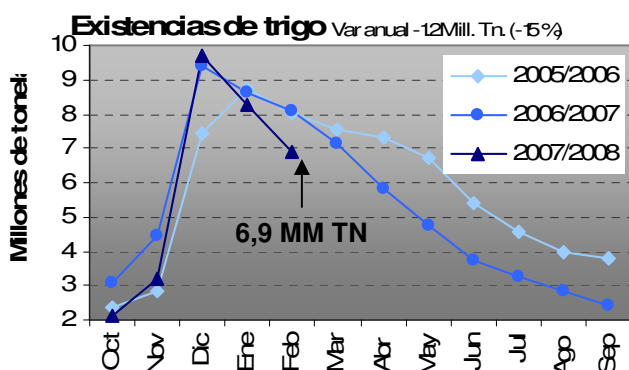
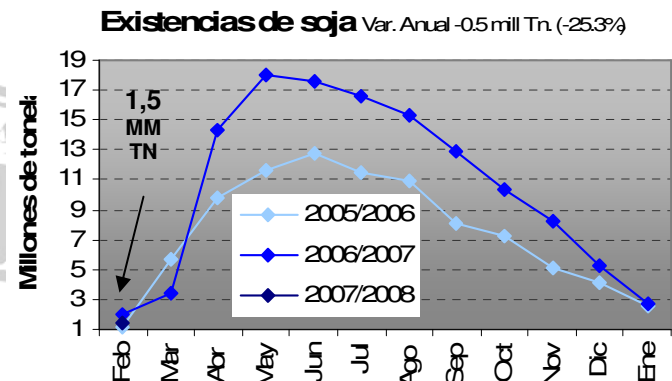
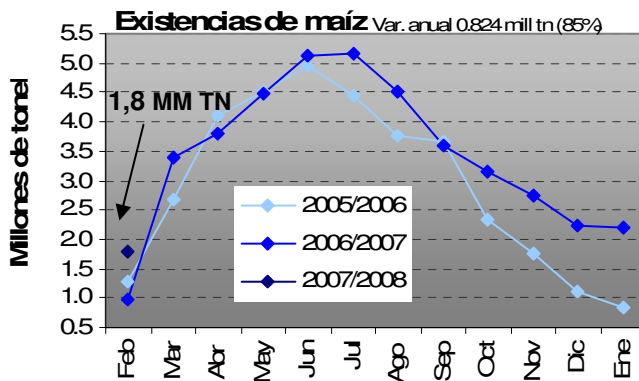
Indicador general del ICom

53,8 % de las variables presentan una variación positiva y un 32,3% varían negativamente

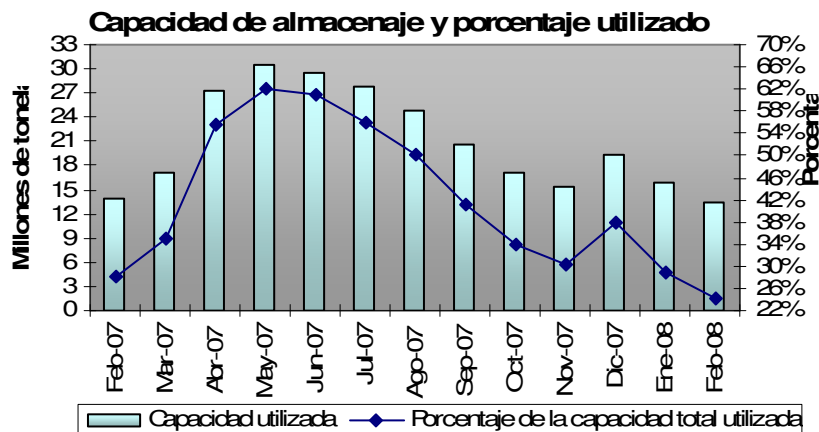


Fuente: Elaboración propia.

Existencias



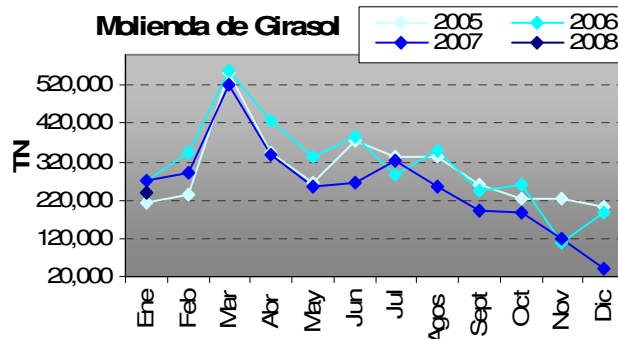
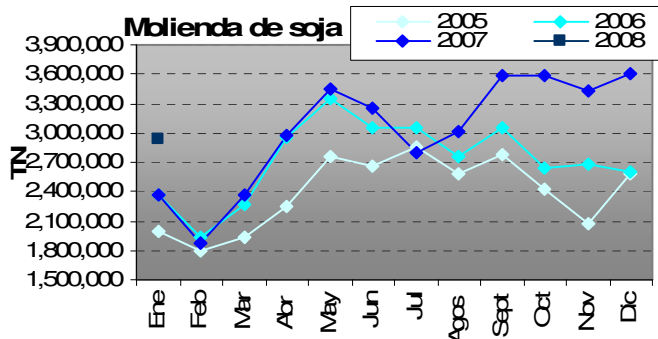
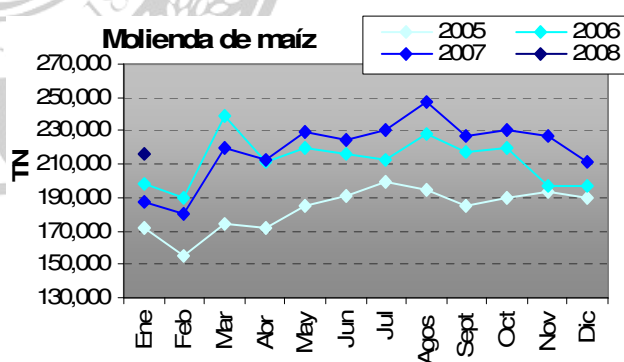
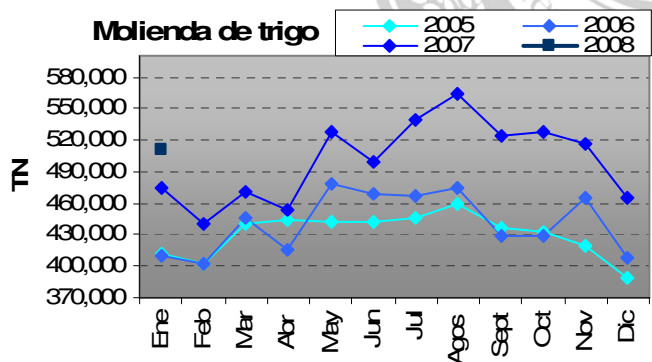
Fuente: ONCCA. No se incluye el cereal depositado en el campo de productores, por no haber ingresado al circuito comercial.



Fuente: ONCCA. La capacidad de almacenaje está calculada en base a trigo PH 80.

Molienda de granos (en toneladas)

	Acumulado a Enero 2008	Acumulado a Enero 2007	Variación
Soja	2.941.974,0	2.360.474,0	24,6%
Girasol	239.943,0	269.363,0	-10,9%
	Acumulado a Enero 2008	Acumulado a Enero 2007	Variación
Trigo	510.864,0	474.306,0	7,7%
Maíz	216.235,0	187.016,0	15,6%

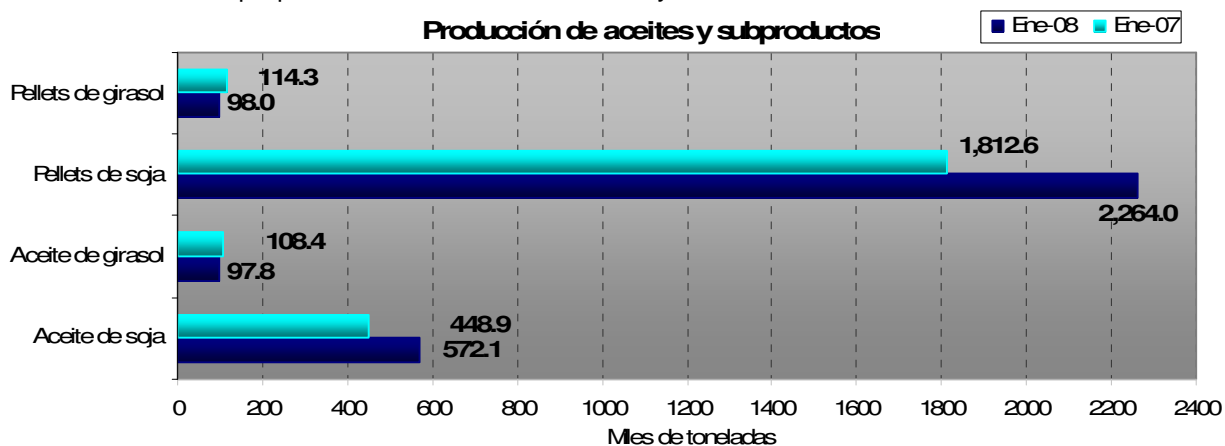


Fuente: Elaboración propia en base a datos de la SAGPyA, últimos datos disponibles.

Producción de aceites y subproductos (en toneladas)

	Acumulado a Enero 2008	Acumulado a Enero 2007	Variación
Aceite de soja	572.136,0	448.917,0	27,4%
Pellets de soja	2.263.973,0	1.812.614,0	24,9%
Aceite de girasol	97.771,0	108.379,0	-9,8%
Pellets de girasol	98.041,0	114.266,0	-14,2%

Fuente: elaboración propia en base a datos de la SAGPyA.


Comercio exterior de granos y subproductos

	Febrero 2008	Enero 2008	Variación	Febrero 2007	Variación
Monto (millones de u\$s)	1.640,0	2.170,4	-24,4%	609,8	168,9%
Precios promedio (u\$s por ton.)	343	344	-0,2%	221	55,2%
Volumen (millones de ton.)	4,7	6,3	-25,3%	2,7	74,0%
Embarques (unidades)	2.877	3.518	-18,2%	2.305	24,8%

Fuente: Elaboración propia en base a datos del SENASA.

Exportaciones de los principales granos (en toneladas) D.J.V.E

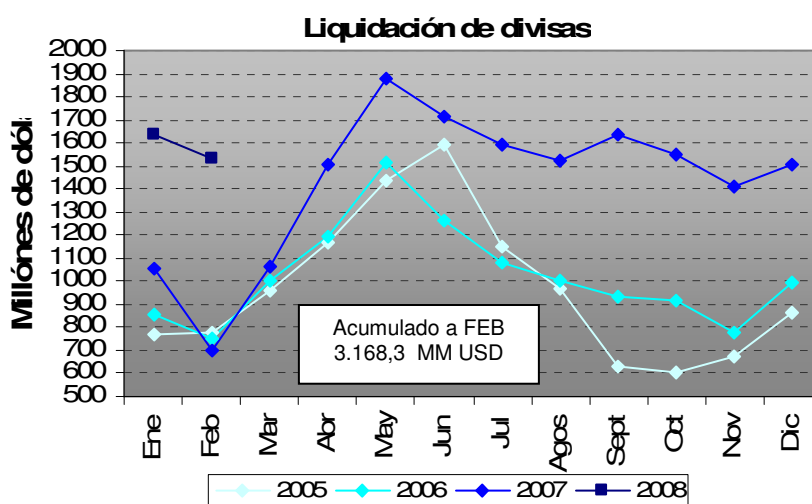
Al 27/03/2008	Declaraciones Juradas de Ventas al Exterior	
	Campaña 06/07	Campaña 07/08
	Trigo	8.901.947
Maíz	14.004.752	8.156.146
Soja	11.879.359	8.660.000
Harina de soja	24.427.963	8.943.507
Aceite de soja	5.815.686	2.211.072
Aceite de girasol	733.925	905.131
Harina de Girasol	813.121	545.020

Fuente: Elaboración propia en base a Dirección de Mercados Agroalimentarios (SAGPyA).

Liquidación de divisas de los industriales de oleaginosos y exportadores de cereales (en millones de dólares)

	Febrero 2008	Enero 2008	Variación	Febrero 2007	Variación
Liquidación	1.530,0	1.638,7	-6,6%	695,8	119,8%

Fuente: Elaboración propia en base a datos de CIARA.



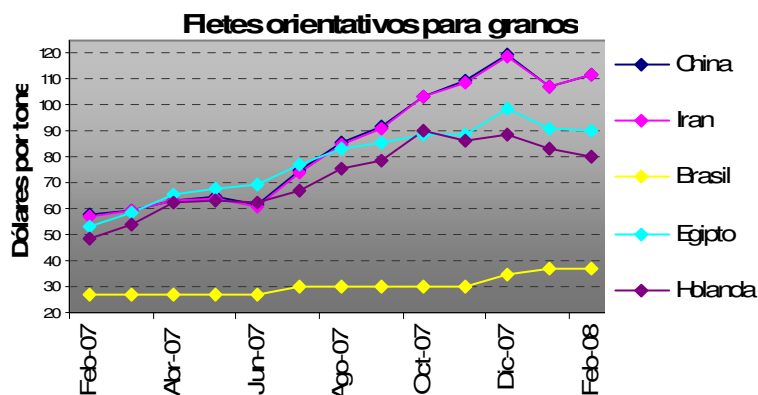
Fuente: Elaboración propia en base a datos de CIARA.

Flete marítimo orientativo para granos

Destino	Febrero 2008	Enero 2008	Variación	Febrero 2007	Variación
China ⁽²⁾	112,0	107,0	4,6%	57,5	94,7%
Irán ⁽²⁾	112,0	107,0	4,6%	57,0	96,5%
Brasil ⁽²⁾	37,0	37,0	-	27,0	37,0%
Egipto ⁽²⁾	90,0	91,0	-1,0%	53,5	68,2%
Holanda ⁽³⁾	80,0	83,0	-3,6%	48,5	64,9%

⁽²⁾ Barcos con porte de 40.000 toneladas. ⁽³⁾ Barcos con porte de 25000 toneladas.

Fuente: Área Regímenes Especiales – Dirección de Mercados Agroalimentarios, SAGPyA.



Fuente: Elaboración propia en base a datos del Área de Regímenes Especiales - Dirección de Mercados Agroalimentarios, SAGPyA.

Flete por camión, a granel (en pesos por tonelada)

Kilómetros	Febrero 2008	Enero 2008	Variación	Febrero 2007	Variación
20	16,1	16,1	-	9,7	65,9%
100	36,4	36,4	-	21,5	69,3%
500	110,7	120,3	-7,9%	71,6	54,6%
1000	219,9	226,5	-2,9%	128,3	71,3%

Se consideran camiones con capacidad de carga de 30 toneladas.

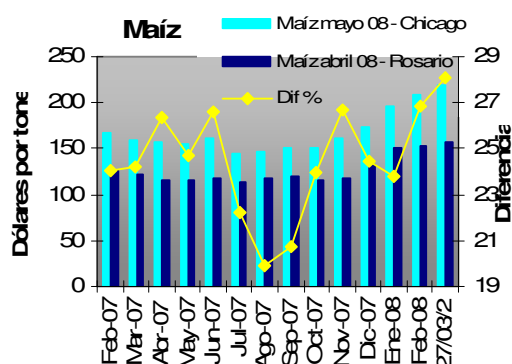
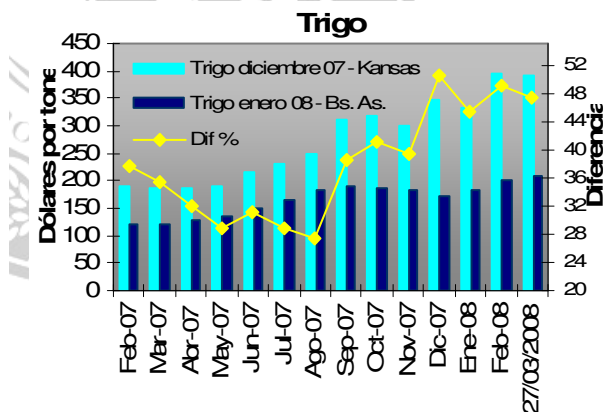
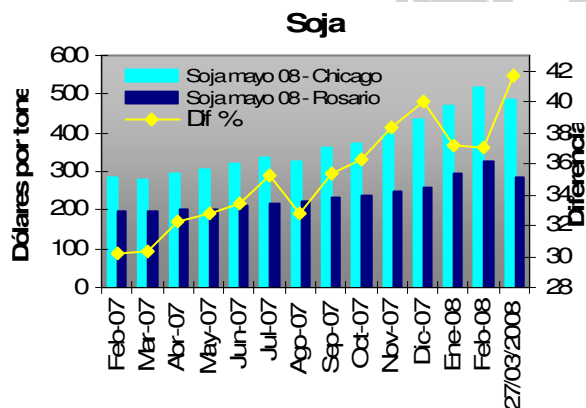
Fuente: Área Regímenes Especiales – Dirección de Mercados Agroalimentarios, SAGPyA.

Camiones arribados en puerto

Puerto	Enero 2008	Diciembre 2007	Variación
Rosario y zona	21.846	26.308	-17%
Dársena y Buenos Aires	2.694	2.624	2,6%
Necochea	2.483	553	350,0%
Bahía Blanca	3.415	2.080	64,0%

Fuente: Elaboración propia en base a datos de la Cámara Gremial de Recibidores de Cereales, Oleaginosas y Afines de la Bolsa de Cereales.

Diferencial de precios en mercados de futuros



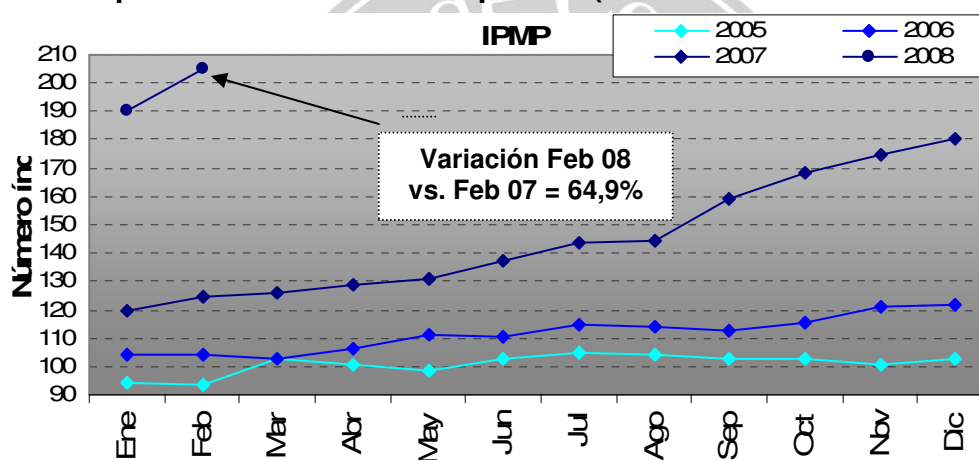
Fuente: Elaboración propia en base a contratos correspondientes a similares posiciones de distintas plazas y los diferenciales de precios originados. La línea amarilla marca la diferencia porcentual entre los precios de la plaza internacional de referencia (Chicago o Kansas) y el de la plaza local (Rosario o Bs. As.).

Brasil: Precios de indiferencia del trigo importado (en dólares por tonelada)

	Precio de Indiferencia	Diferencia respecto FOB Argentina
EE.UU Hard Red #2	464,8	119,8
Canadá Feed Wheat #2	356,5	11,5

Fuente: Elaboración propia. El precio de indiferencia se obtiene adicionando el 10,5% (arancel de importación extra zona) al precio FOB de los países seleccionados. La diferencia es respecto al precio FOB Ptos. Argentinos del 28 de Marzo de 2008 (345 dólares por tonelada).

Índice de precios de las materias primas (en dólares estadounidenses)



Fuente: Elaboración propia en base a datos del Banco Central de la República Argentina. Base diciembre 1995 = 100.